

OTTOBRE 2020



UNIONE EUROPEA

Fondo Sociale Europeo
Investiamo nel tuo futuro



Indagine continua di Unioncamere

LA DOMANDA DI LAVORO DELLE IMPRESE

Provincia di Brindisi



UNIONCAMERE



NOTA METODOLOGICA

I dati presentati nel volume derivano dalle rilevazioni mensili del Sistema Informativo Excelsior realizzate da Unioncamere in accordo con l’Agenzia Nazionale per le Politiche Attive del Lavoro. L’indagine, che è inserita nel Programma Statistico Nazionale (UCC-00007) tra quelle che prevedono l’obbligo di risposta, dal 2017 è svolta con cadenza mensile.

A vent’anni dalla sua nascita il Sistema Informativo Excelsior si conferma una delle fonti più utilizzate per seguire le dinamiche quali-quantitative della domanda di lavoro. Per sfruttarne al meglio le potenzialità, dal 2017, si è innovato sia sotto l’aspetto metodologico che organizzativo per fornire indicazioni tempestive a supporto delle Politiche attive del lavoro. A partire da maggio 2017, infatti, vengono realizzate indagini mensili sulle imprese adottando prioritariamente la tecnica di rilevazione CAWI (Computer Assisted Web Interviewing) e somministrando un questionario incentrato sui profili professionali e sui livelli di istruzione richiesti dalle imprese. La rete delle Camere di Commercio e InfoCamere - società di informatica del sistema camerale - assicurano la specifica attività di supporto alle imprese intervistate.

La situazione determinatasi nei mesi di marzo-aprile a seguito dell’epidemia Covid-19 ha impedito nel medesimo periodo il consueto svolgimento delle indagini, che sono riprese dal mese di maggio. All’indagine hanno partecipato circa 140.000 imprese, campione rappresentativo delle imprese con dipendenti al 2020 dei diversi settori industriali e dei servizi. I risultati dell’indagine sono disponibili a livello nazionale, regionale e provinciale per i settori economici ottenuti dall’accorpamento di codici di attività economica della classificazione ATECO2007. La ripartizione delle entrate previste per “gruppo professionale” fa riferimento ad opportune aggregazioni dei codici della classificazione ISTAT CP2011.

In questa fase di particolari difficoltà, in aggiunta alle informazioni sui programmi di assunzione mensili e trimestrali delle imprese, il questionario è stato arricchito con una specifica sezione che ha l’obiettivo di monitorare la situazione del tessuto imprenditoriale a seguito dell’emergenza Covid-19. Le informazioni rilevate riguardano gli impatti prodotti dalla crisi sulle imprese e le valutazioni sulle prospettive di recupero, focalizzandosi sui comportamenti delle imprese abitualmente presenti sui mercati esteri e delle imprese più coinvolte nei processi di digitalizzazione.

Le analisi del presente volume si focalizzano sulle principali caratteristiche delle entrate programmate nel mese di ottobre 2020, con uno sguardo sulle tendenze occupazionali per il periodo ottobre - dicembre 2020.

Excelsior Informa è realizzato da Unioncamere in collaborazione con ANPAL nell’ambito del Sistema Informativo Excelsior.

Per approfondimenti si consulti il sito: <https://excelsior.unioncamere.net> nel quale sono disponibili dati e analisi riferiti a tutte le regioni e a tutte le province.

La riproduzione e/o diffusione parziale o totale delle tavole contenute nella presente pubblicazione è consentita esclusivamente con la citazione completa della fonte: Unioncamere-ANPAL, Sistema Informativo Excelsior.

Indice delle tavole

SEZIONE A - Quali sono le professioni ricercate dalle imprese?

Tavola 1 - Lavoratori previsti in entrata per grande gruppo professionale

Tavola 2 - Lavoratori previsti in entrata per area aziendale di inserimento e gruppo professionale

Tavola 3 - Lavoratori previsti in entrata per gruppo professionale secondo la classe di età

Tavola 4 - Lavoratori previsti in entrata per gruppo professionale secondo la difficoltà di reperimento e l'esperienza richiesta

Tavola 5 - Competenze richieste ai lavoratori previsti in entrata per gruppo professionale

Tavola 6 - Lavoratori previsti in entrata per gruppo professionale secondo il livello di istruzione

Tavola 7 - I titoli di studio richiesti dalle imprese secondo la difficoltà di reperimento e l'esperienza richiesta

SEZIONE B - Lavoro in provincia: le tendenze settoriali

Tavola 8 - Lavoratori previsti in entrata dalle imprese nel mese di ottobre 2020 e nel trimestre ottobre - dicembre 2020

Tavola 9 - Lavoratori previsti in entrata per settore di attività secondo la tipologia contrattuale

APPENDICE - Analisi dei dati relativi all'impatto sulle imprese dell'emergenza sanitaria Covid-19

SEZIONE A

Quali sono le professioni
ricercate dalle imprese?

Ottobre 2020

Tavola 1 - Lavoratori previsti in entrata per grande gruppo professionale

Brindisi

Ottobre 2020

	Entrate previste nel periodo	
	(v.a.)	(%)
TOTALE	1.160	100,0
Dirigenti, professioni con elevata specializzazione e tecnici	160	13,5
1 Dirigenti	--	--
2 Professioni intellettuali, scientifiche e con elevata specializzazione	50	4,1
3 Professioni tecniche	110	9,4
Impiegati, professioni commerciali e nei servizi	460	40,0
4 Impiegati	70	6,1
5 Professioni qualificate nelle attività commerciali e nei servizi	390	33,9
Operai specializzati e conduttori di impianti e macchine	430	37,3
6 Operai specializzati	310	26,3
7 Conduttori di impianti e operai di macchinari fissi e mobili	130	11,0
Professioni non qualificate	110	9,2

Valori assoluti sono arrotondati alle decine. I totali possono non coincidere con la somma dei singoli valori.

Il segno (--) indica un valore statisticamente non significativo. I totali comprendono comunque i dati non esposti.

Fonte: Unioncamere - ANPAL, Sistema Informativo Excelsior, 2020

Tavola 2 - Lavoratori previsti in entrata per area aziendale di inserimento e gruppo professionale

Brindisi

Ottobre 2020

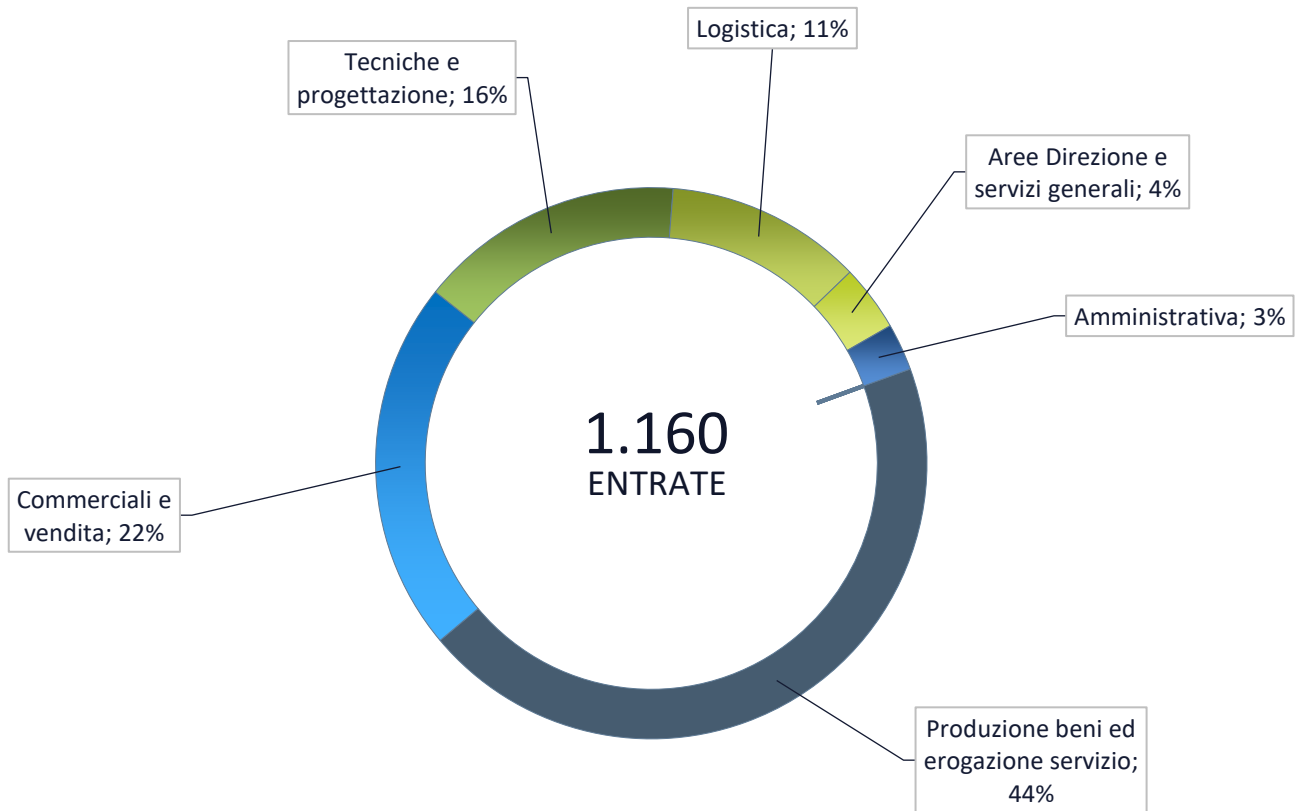
	Entrate previste (v.a.)	di cui (%):		
		Professioni specializzate e tecnici (*)	Impiegati, professioni commerciali e nei servizi	Operai specializzati, conduttori di impianti e macchine e professioni non qualificate
TOTALE	1.160	160	460	540
		13,5	40,0	46,5
Area produzione di beni ed erogazione servizio	520	12,8	37,2	50,0
Area direzione e servizi generali	50	--	66,7	--
Direzione generale, personale e organizzazione risorse umane	--	--	--	-
Segreteria, staff e servizi generali	30	-	--	-
Sistemi informativi	--	--	--	--
Area amministrativa, finanziaria, legale e controllo di gestione	30	--	--	-
Area commerciale e della vendita	250	17,4	81,8	--
Vendita	200	--	96,0	-
Marketing, commerciale, comunicazione e pubbliche relazioni	30	--	-	-
Assistenza clienti	30	--	--	--
Aree tecniche e della progettazione	180	--	--	84,0
Progettazione e ricerca e sviluppo	--	--	-	-
Installazione e manutenzione	150	--	-	98,6
Certificazione e controllo di qualità, sicurezza e ambiente	--	--	--	--
Area della logistica	130	--	--	94,8
Acquisti e movimentazione interna merci	30	-	--	90,9
Trasporti e distribuzione	100	--	--	96,0

* Compresi i Dirigenti.

Valori assoluti sono arrotondati alle decime. I totali possono non coincidere con la somma dei singoli valori.

Il segno (-) indica l'assenza di entrate nell'incrocio indicato. Il segno (--) indica un valore statisticamente non significativo. I totali comprendono comunque i dati non esposti.

Entrate previste nel periodo per area funzionale di inserimento



Fonte: Unioncamere - ANPAL, Sistema Informativo Excelsior, 2020

Tavola 3 - Lavoratori previsti in entrata per gruppo professionale secondo la classe di età

Brindisi		Entrate previste (v.a.)	di cui (%): classe di età:	
			fino a 29 anni	indifferente
TOTALE		1.160	28,7	22,7
Dirigenti, professioni con elevata specializzazione e tecnici	Dirigenti e direttori	-	-	-
	Specialisti in scienze informatiche, fisiche e chimiche	--	--	--
	Progettisti, ingegneri e professioni assimilate	--	--	--
	Farmacisti, biologi e altri specialisti delle scienze della vita	--	--	--
	Medici e altri specialisti della salute	-	-	-
	Tecnici della sanità, dei servizi sociali e dell'istruzione	40	30,0	35,0
	Specialisti in scienze economiche e gestionali di impresa	--	--	--
	Tecnici amministrativi, finanziari e della gestione della produzione	--	--	--
	Tecnici delle vendite, del marketing e della distribuzione commerciale	30	32,3	6,5
	Specialisti in discipline artistiche e in scienze umane e sociali	--	--	--
	Specialisti della formazione e insegnanti	30	0,0	30,8
	Tecnici dei servizi alle persone	--	--	--
	Tecnici in campo informatico, ingegneristico e della produzione	--	--	--
Impiegati, professioni commerciali e nei servizi	Addetti accoglienza, informazione e assistenza della clientela	20	25,0	25,0
	Personale di amministrazione, di segreteria e dei servizi generali	50	13,5	15,4
	Addetti alla gestione dei magazzini, della logistica e degli acquisti	-	-	-
	Commessi e altro personale qualificato nella grande distribuzione	60	41,9	1,6
	Commessi e altro personale qualificato in negozi ed esercizi all'ingrosso	120	31,4	5,8
	Cuochi, camerieri e altre professioni dei servizi turistici	150	51,0	11,8
	Operatori dell'assistenza sociale, in istituzioni o domiciliari	30	30,8	26,9
	Operatori della cura estetica	20	55,0	10,0
	Professioni specifiche nei servizi di sicurezza, vigilanza e custodia	--	--	--
	Professioni specifiche degli altri servizi alle persone	--	--	--
Operai specializzati e conduttori di impianti e macchine	Operai specializzati nell'edilizia e nella manutenzione degli edifici	140	19,9	24,3
	Operai specializzati e conduttori di impianti nell'industria alimentare	60	55,7	39,3
	Operai specializzati e condutt. di impianti nelle ind. tessili, abbigl. calzature	--	--	--
	Operai nelle attività metalmeccaniche ed elettromeccaniche	80	21,7	54,2
	Operai nelle attività metalmeccaniche richiesti in altri settori	40	50,0	7,1
	Operai specializzati nelle industrie del legno e della carta	--	--	--
	Operai specializzati nelle industrie chimiche e della plastica	--	--	--
	Operai specializzati in altre attività industriali	--	--	--
	Conduttori di mezzi di trasporto	80	1,2	21,4
	Conduttori di macchinari mobili	--	--	--
Professioni non qualificate	Personale generico nelle costruzioni	--	--	--
	Personale non qualificato nella logistica, facchini e corrieri	30	17,9	64,3
	Personale non qualificato nelle attività commerciali e nei servizi	--	--	--
	Personale non qualificato nei servizi di pulizia e in altri servizi alle persone	60	21,3	36,1
	Personale non qualificato nelle attività industriali e assimilati	--	--	--

Valori assoluti sono arrotondati alle decine. I totali possono non coincidere con la somma dei singoli valori.

Il segno (-) indica l'assenza di entrate nell'incrocio indicato. Il segno (--) indica un valore statisticamente non significativo. I totali comprendono comunque i dati non esposti.

Fonte: Unioncamere - ANPAL, Sistema Informativo Excelsior, 2020

Tavola 4 - Lavoratori previsti in entrata per gruppo professionale secondo la difficoltà di reperimento e l'esperienza richiesta

Brindisi

Ottobre 2020

	Entrate previste (v.a)	con difficoltà di reperimento (%)			con espe- rienza (%)		
		totale (*)	di cui per:		professio- nale specifica	nello stesso settore	
			mancanza di candidati	prepara- zione inadeguata			
TOTALE	1.160	28,6	6,9	18,7	18,7	49,7	
Dirigenti, professioni con elevata specializzazione e tecnici	Dirigenti e direttori	--	-	-	-	-	-
	Specialisti in scienze informatiche, fisiche e chimiche	--	--	--	--	--	--
	Progettisti, ingegneri e professioni assimilate	--	--	--	--	--	--
	Farmacisti, biologi e altri specialisti delle scienze della vita	--	--	--	--	--	--
	Medici e altri specialisti della salute	--	-	-	-	-	-
	Tecnici della sanità, dei servizi sociali e dell'istruzione	40	27,5	27,5	0,0	60,0	25,0
	Specialisti in scienze economiche e gestionali di impresa	--	--	--	--	--	--
	Tecnici amministrativi, finanziari e della gestione della produzione	--	--	--	--	--	--
	Tecnici delle vendite, del marketing e della distribuzione commerciale	30	38,7	12,9	16,1	16,1	35,5
	Specialisti in discipline artistiche e in scienze umane e sociali	--	--	--	--	--	--
	Specialisti della formazione e insegnanti	30	53,8	15,4	34,6	69,2	26,9
	Tecnici dei servizi alle persone	--	--	--	--	--	--
	Tecnici in campo informatico, ingegneristico e della produzione	--	--	--	--	--	--
Impiegati, professioni commerciali e nei servizi	Addetti accoglienza, informazione e assistenza della clientela	20	45,0	0,0	45,0	45,0	40,0
	Personale di amministrazione, di segreteria e dei servizi generali	50	3,8	0,0	0,0	7,7	63,5
	Addetti alla gestione dei magazzini, della logistica e degli acquisti	--	-	-	-	-	-
	Commessi e altro personale qualificato nella grande distribuzione	60	6,5	1,6	4,8	6,5	24,2
	Commessi e altro personale qualificato in negozi ed esercizi all'ingrosso	120	9,1	1,7	7,4	5,0	21,5
	Cuochi, camerieri e altre professioni dei servizi turistici	150	44,4	2,0	34,0	9,8	53,6
	Operatori dell'assistenza sociale, in istituzioni o domiciliari	30	7,7	7,7	0,0	38,5	57,7
	Operatori della cura estetica	20	55,0	10,0	20,0	15,0	35,0
	Professioni specifiche nei servizi di sicurezza, vigilanza e custodia	--	--	--	--	--	--
	Professioni specifiche degli altri servizi alle persone	--	--	--	--	--	--
Operai specializzati e conduttori di impianti e macchine	Operai specializzati nell'edilizia e nella manutenzione degli edifici	140	31,6	8,8	19,9	14,7	74,3
	Operai specializzati e conduttori di impianti nell'industria alimentare	60	54,1	1,6	52,5	52,5	39,3
	Operai specializzati e condutt. di impianti nelle ind. tessili, abbigl. calzature	--	--	--	--	--	--
	Operai nelle attività metalmeccaniche ed elettromeccaniche	80	8,4	0,0	8,4	10,8	85,5
	Operai nelle attività metalmeccaniche richiesti in altri settori	40	47,6	7,1	38,1	16,7	76,2
	Operai specializzati nelle industrie del legno e della carta	--	--	--	--	--	--
	Operai specializzati nelle industrie chimiche e della plastica	--	--	--	--	--	--
	Operai specializzati in altre attività industriali	--	--	--	--	--	--
	Conduttori di mezzi di trasporto	80	31,0	8,3	19,0	17,9	75,0
	Conduttori di macchinari mobili	--	--	--	--	--	--
Professioni non qualificate	Personale generico nelle costruzioni	--	--	--	--	--	--
	Personale non qualificato nella logistica, facchini e corrieri	30	42,9	42,9	0,0	0,0	7,1
	Personale non qualificato nelle attività commerciali e nei servizi	--	--	--	--	--	--
	Personale non qualificato nei servizi di pulizia e in altri servizi alle persone	60	23,0	6,6	16,4	4,9	32,8
	Personale non qualificato nelle attività industriali e assimilati	--	--	--	--	--	--

Valori assoluti sono arrotondati alle decime. I totali possono non coincidere con la somma dei singoli valori.

Il segno (-) indica l'assenza di entrate nell'incrocio indicato. Il segno (--) indica un valore statisticamente non significativo. I totali comprendono comunque i dati non esposti.

(*) Il totale delle difficoltà di reperimento comprende anche la modalità residuale "altri motivi", non esposta nella tavola.

Fonte: Unioncamere - ANPAL, Sistema Informativo Excelsior, 2020

Tavola 5 - Competenze richieste ai lavoratori previsti in entrata per gruppo professionale

		Entrate (v.a.)	di cui (%):	
			applicherà soluzioni creative e innovative	coordinerà altre persone
TOTALE		1.160	23,9	16,6
Dirigenti, professioni con elevata specializzazione e tecnici	Dirigenti e direttori	--	-	-
	Specialisti in scienze informatiche, fisiche e chimiche	--	--	--
	Progettisti, ingegneri e professioni assimilate	--	--	--
	Farmacisti, biologi e altri specialisti delle scienze della vita	--	--	--
	Medici e altri specialisti della salute	--	-	-
	Tecnici della sanità, dei servizi sociali e dell'istruzione	40	42,5	17,5
	Specialisti in scienze economiche e gestionali di impresa	--	--	--
	Tecnici amministrativi, finanziari e della gestione della produzione	--	--	--
	Tecnici delle vendite, del marketing e della distribuzione commerciale	30	71,0	9,7
	Specialisti in discipline artistiche e in scienze umane e sociali	--	--	--
	Specialisti della formazione e insegnanti	30	61,5	11,5
	Tecnici dei servizi alle persone	--	--	--
	Tecnici in campo informatico, ingegneristico e della produzione	--	--	--
	Impiegati, professioni commerciali e nei servizi	Addetti accoglienza, informazione e assistenza della clientela	20	15,0
Personale di amministrazione, di segreteria e dei servizi generali		50	61,5	9,6
Addetti alla gestione dei magazzini, della logistica e degli acquisti		--	-	-
Commessi e altro personale qualificato nella grande distribuzione		60	8,1	4,8
Commessi e altro personale qualificato in negozi ed esercizi all'ingrosso		120	14,9	14,0
Cuochi, camerieri e altre professioni dei servizi turistici		150	31,4	11,8
Operatori dell'assistenza sociale, in istituzioni o domiciliari		30	7,7	7,7
Operatori della cura estetica		20	70,0	25,0
Professioni specifiche nei servizi di sicurezza, vigilanza e custodia		--	--	--
Professioni specifiche degli altri servizi alle persone		--	--	--
Operai specializzati e conduttori di impianti e macchine	Operai specializzati nell'edilizia e nella manutenzione degli edifici	140	25,0	39,0
	Operai specializzati e conduttori di impianti nell'industria alimentare	60	0,0	55,7
	Operai specializzati e condutt. di impianti nelle ind. tessili, abbigl. calzature	--	--	--
	Operai nelle attività metalmeccaniche ed elettromeccaniche	80	10,8	2,4
	Operai nelle attività metalmeccaniche richiesti in altri settori	40	16,7	2,4
	Operai specializzati nelle industrie del legno e della carta	--	--	--
	Operai specializzati nelle industrie chimiche e della plastica	--	--	--
	Operai specializzati in altre attività industriali	--	--	--
	Conduttori di mezzi di trasporto	80	3,6	2,4
	Conduttori di macchinari mobili	--	--	--
Professioni non qualificate	Personale generico nelle costruzioni	--	--	--
	Personale non qualificato nella logistica, facchini e corrieri	30	0,0	17,9
	Personale non qualificato nelle attività commerciali e nei servizi	--	--	--
	Personale non qualificato nei servizi di pulizia e in altri servizi alle persone	60	3,3	0,0
	Personale non qualificato nelle attività industriali e assimilati	--	--	--

Valori assoluti sono arrotondati alle decime. I totali possono non coincidere con la somma dei singoli valori.

Il segno (-) indica l'assenza di entrate nell'incrocio indicato. Il segno (--) indica un valore statisticamente non significativo. I totali comprendono comunque i dati non esposti.

Tavola 6 - Lavoratori previsti in entrata per gruppo professionale secondo il livello di istruzione

Brindisi

Ottobre 2020

	Entrate previste (v.a.)	di cui (%):			
		laurea	diploma	qualifica profes.	nessun titolo di studio
TOTALE	1.160	11,3	26,8	26,1	35,8
Dirigenti, professioni con elevata specializzazione e tecnici	Dirigenti e direttori	-	-	-	-
	Specialisti in scienze informatiche, fisiche e chimiche	--	--	--	--
	Progettisti, ingegneri e professioni assimilate	--	--	--	--
	Farmacisti, biologi e altri specialisti delle scienze della vita	--	--	--	--
	Medici e altri specialisti della salute	-	-	-	-
	Tecnici della sanità, dei servizi sociali e dell'istruzione	40	90,0	10,0	0,0
	Specialisti in scienze economiche e gestionali di impresa	--	--	--	--
	Tecnici amministrativi, finanziari e della gestione della produzione	--	--	--	--
	Tecnici delle vendite, del marketing e della distribuzione commerciale	30	64,5	29,0	6,5
	Specialisti in discipline artistiche e in scienze umane e sociali	--	--	--	--
	Specialisti della formazione e insegnanti	30	100,0	0,0	0,0
	Tecnici dei servizi alle persone	--	--	--	--
Tecnici in campo informatico, ingegneristico e della produzione	--	--	--	--	
Impiegati, professioni commerciali e nei servizi	Addetti accoglienza, informazione e assistenza della clientela	20	15,0	80,0	5,0
	Personale di amministrazione, di segreteria e dei servizi generali	50	21,2	73,1	5,8
	Addetti alla gestione dei magazzini, della logistica e degli acquisti	-	-	-	-
	Commessi e altro personale qualificato nella grande distribuzione	60	0,0	22,6	3,2
	Commessi e altro personale qualificato in negozi ed esercizi all'ingrosso	120	0,0	30,6	4,1
	Cuochi, camerieri e altre professioni dei servizi turistici	150	0,0	15,7	77,1
	Operatori dell'assistenza sociale, in istituzioni o domiciliari	30	0,0	100,0	0,0
	Operatori della cura estetica	20	0,0	0,0	75,0
	Professioni specifiche nei servizi di sicurezza, vigilanza e custodia	--	--	--	--
	Professioni specifiche degli altri servizi alle persone	--	--	--	--
Operai specializzati e conduttori di impianti e macchine	Operai specializzati nell'edilizia e nella manutenzione degli edifici	140	0,0	39,0	28,7
	Operai specializzati e conduttori di impianti nell'industria alimentare	60	0,0	0,0	62,3
	Operai specializzati e condutt. di impianti nelle ind. tessili, abbigl. calzature	--	--	--	--
	Operai nelle attività metalmeccaniche ed elettromeccaniche	80	0,0	21,7	4,8
	Operai nelle attività metalmeccaniche richiesti in altri settori	40	0,0	26,2	54,8
	Operai specializzati nelle industrie del legno e della carta	--	--	--	--
	Operai specializzati nelle industrie chimiche e della plastica	--	--	--	--
	Operai specializzati in altre attività industriali	--	--	--	--
	Conduttori di mezzi di trasporto	80	0,0	14,3	14,3
	Conduttori di macchinari mobili	--	--	--	--
Professioni non qualificate	Personale generico nelle costruzioni	--	--	--	--
	Personale non qualificato nella logistica, facchini e corrieri	30	0,0	7,1	46,4
	Personale non qualificato nelle attività commerciali e nei servizi	--	--	--	--
	Personale non qualificato nei servizi di pulizia e in altri servizi alle persone	60	0,0	21,3	19,7
	Personale non qualificato nelle attività industriali e assimilati	--	--	--	--

Valori assoluti sono arrotondati alle decine. I totali possono non coincidere con la somma dei singoli valori.

Il segno (-) indica l'assenza di entrate nell'incrocio indicato. Il segno (--) indica un valore statisticamente non significativo. I totali comprendono comunque i dati non esposti.

Fonte: Unioncamere - ANPAL, Sistema Informativo Excelsior, 2020

Tavola 7 - I titoli di studio richiesti dalle imprese secondo la difficoltà di reperimento e l'esperienza richiesta

	Entrate previste (v.a.)	di cui con (%)				
		difficoltà di reperimento			esperienza	
		Totale	per mancanza di candidati	per preparazione inadeguata	nella profes- sione	nel settore
TOTALE	1.160	28,6	6,9	18,7	18,7	49,7
Livello universitario	130	31,3	15,3	15,3	53,4	31,3
Indirizzo economico	40	13,2	2,6	10,5	42,1	47,4
Indirizzo insegnamento e formazione	30	23,3	23,3	0,0	70,0	20,0
Altri indirizzi	60	46,0	19,0	25,4	52,4	27,0
Livello secondario e post-secondario	310	22,8	6,8	13,5	20,3	50,2
Tecnologico (ex istituto tecnico industriale)	80	35,4	15,9	14,6	12,2	56,1
Tecnico-economico/turistico (ex ragioneria)	60	17,2	3,1	9,4	14,1	51,6
Professionale - servizi/turismo	50	19,1	2,1	17,0	12,8	29,8
Professionale - assistenza/sanità	30	6,5	6,5	0,0	32,3	51,6
Efficienza energetica	20	27,3	0,0	27,3	72,7	27,3
Altri indirizzi	70	21,5	4,6	15,4	18,5	63,1
Qualifica di formazione o diploma professionale	300	54,1	9,2	37,3	21,1	52,1
Indirizzo commerciale turismo/servizi	170	57,1	11,8	34,7	12,4	51,2
Indirizzo industriale	80	38,3	6,2	25,9	8,6	71,6
Indirizzo agro-alimentare	30	97,0	0,0	97,0	97,0	0,0
Altri indirizzi	--	--	--	--	--	--
Nessun titolo di studio	420	13,5	2,6	10,1	4,8	53,4

Valori assoluti sono arrotondati alle decine. I totali possono non coincidere con la somma dei singoli valori.

Il segno (-) indica l'assenza di entrate nell'incrocio indicato. Il segno (--) indica un valore statisticamente non significativo. I totali comprendono comunque i dati non esposti.

Fonte: Unioncamere - ANPAL, Sistema Informativo Excelsior, 2020

SEZIONE B

Lavoro in provincia:
le tendenze settoriali

Tavola 8 - Lavoratori previsti in entrata dalle imprese nel mese di ottobre 2020 e nel trimestre ottobre - dicembre 2020

Brindisi

	Entrate previste			
	Ottobre 2020		Totale ott - dic 2020	
	(v.a.)	distr. X 1000	(v.a.)	distr. X 1000
TOTALE	1.160	1.000,0	3.110	1.000,0
INDUSTRIA	370	319,6	1.000	322,4
Industria manifatturiera e Public utilities	200	168,8	540	172,6
Costruzioni	180	150,7	470	149,8
SERVIZI	790	680,4	2.110	677,6
Commercio	230	201,6	760	244,3
Servizi di alloggio e ristorazione; servizi turistici	200	168,8	530	171,6
Servizi alle imprese	190	165,4	480	153,3
Servizi alle persone	170	144,7	340	108,3
CLASSE DIMENSIONALE				
1-49 dipendenti	900	770,9	2.330	749,0
50-249 dipendenti	170	147,3	400	129,5
250 dipendenti e oltre	100	81,8	380	121,5

Valori assoluti sono arrotondati alle decine. I totali possono non coincidere con la somma dei singoli valori.

Il segno (-) indica l'assenza di entrate nell'incrocio indicato. Il segno (--) indica un valore statisticamente non significativo. I totali comprendono comunque i dati non esposti.

Fonte: Unioncamere - ANPAL, Sistema Informativo Excelsior, 2020

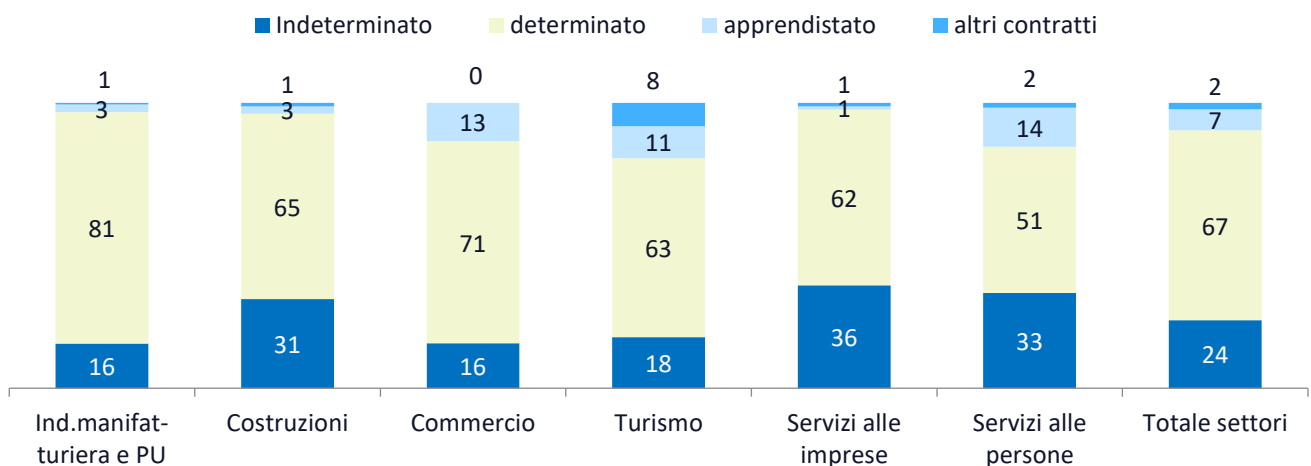
Tavola 9 - Lavoratori previsti in entrata per settore di attività secondo la tipologia contrattuale

Brindisi

Ottobre 2020

	Entrate previste (v.a.)	di cui:			
		personale dipendente	lavoratori somministrati	collaboratori	altri lavoratori non alle dipendenze
TOTALE	1.160	90,1	3,0	1,1	5,8
INDUSTRIA	370	93,0	5,4	--	--
Ind.manifatturiera e Public Utilities	200	94,4	--	--	-
Costruzioni	180	91,4	--	--	--
SERVIZI	790	88,7	--	--	8,0
Commercio	230	92,3	--	--	--
Turismo	200	100,0	-	-	-
Servizi alle imprese	190	89,6	--	--	--
Servizi alle persone	170	69,6	--	--	19,6
CLASSE DIMENSIONALE					
1-49 dipendenti	900	90,9	--	--	6,9
50-249 dipendenti	170	93,6	--	--	--
250 dipendenti e oltre	100	75,8	23,2	-	--

I valori assoluti sono arrotondati alle decine. A causa di questi arrotondamenti, i totali possono non coincidere con la somma dei singoli valori. Il segno (-) indica l'assenza di imprese nell'incrocio indicato. Il segno (--) indica un valore statisticamente non significativo. I totali comprendono comunque i dati non esposti.

ENTRATE DI PERSONALE DIPENDENTE PER SETTORE DI ATTIVITA' E TIPOLOGIA CONTRATTUALE (%)


Fonte: Unioncamere - ANPAL, Sistema Informativo Excelsior, 2020

APPENDICE

Analisi dei dati relativi all'impatto
sulle imprese dell'emergenza
sanitaria Covid-19

Indice delle tavole Covid-19



SEZIONE A Impatto sulle imprese dell'emergenza sanitaria Covid-19

Tavola 1 - Situazione dell'impresa a seguito dell'emergenza sanitaria COVID-19* e delle disposizioni normative di lockdown, per settore, ripartizione territoriale e classe dimensionale (quote % sul totale imprese)

Graph 1 - Situazione dell'impresa a seguito dell'emergenza sanitaria COVID-19* e delle disposizioni normative di lockdown, per settore, ripartizione territoriale e classe dimensionale (quote % sul totale imprese)

Tavola 2 - Periodo previsto dalle imprese, secondo le aspettative e conoscenze del mercato di riferimento, entro il quale l'attività potrà riprendere a livelli accettabili, per settore, ripartizione territoriale e classe dimensionale (quote % sulle Imprese ancora in fase di recupero)*

Graph 2 - Periodo previsto dalle imprese, secondo le aspettative e conoscenze del mercato di riferimento, entro il quale l'attività potrà riprendere a livelli accettabili, per settore, ripartizione territoriale e classe dimensionale (quote % sulle Imprese ancora in fase di recupero)*

Tavola 3 - Imprese che prevedono di proseguire l'attività a seguito dell'emergenza sanitaria COVID-19 e previsioni di andamento occupazionale nel 2° semestre 2020 rispetto allo stesso periodo dell'anno precedente, per settore, ripartizione territoriale e classe dimensionale (quote % sulle imprese in attività)

Tavola 4 - Imprese che prevedono di proseguire l'attività a seguito dell'emergenza sanitaria COVID-19 e che prevedono problemi di liquidità nei prossimi sei mesi, per settore, ripartizione territoriale e classe dimensionale (quote % sulle imprese in attività)*

SEZIONE B Presenza sui mercati esteri e investimenti digitali delle imprese post emergenza sanitaria Covid19

Tavola 5 - Situazione a seguito dell'emergenza sanitaria COVID-19 e delle disposizioni normative di lockdown e tempi previsti per il recupero* secondo la presenza delle imprese sui mercati esteri (quote % sul totale imprese)

Tavola 6 - Situazione a seguito dell'emergenza sanitaria COVID-19 e delle disposizioni normative di lockdown e tempi previsti per il recupero* secondo il grado di coinvolgimento delle imprese nella trasformazione digitale (quote % sul totale imprese)

SEZIONE A

Impatto sulle imprese
dell'emergenza sanitaria
Covid-19

**Tavola 1 - Situazione dell'impresa a seguito dell'emergenza sanitaria COVID-19* e delle disposizioni normative di lockdown, per settore, ripartizione territoriale e classe dimensionale (quote % sul totale imprese)**

Brindisi

	Imprese totali (v.a.)	Imprese con attività a regimi simili a quelli pre-emergenza	Imprese con attività a regime ridotto	Imprese con attività sospesa e/o per cui si valuta la chiusura
TOTALE	8.230	3.240	4.690	310
		39,4	56,9	3,7
INDUSTRIA	2.230	43,0	51,7	5,3
Industrie alimentari, delle bevande e del tabacco	290	56,1	43,9	-
Industrie tessili, dell'abbigliamento e calzature	70	-	86,2	-
Industrie del legno e del mobile	90	43,3	45,6	-
Industrie della carta, cartotecnica e stampa	30	-	-	-
Industrie chimico-farmaceutiche, della plastica e della gomma	40	54,8	-	-
Industrie estrattive e della lavorazione dei minerali non metalliferi	90	48,9	50,0	-
Industrie metallurgiche e dei prodotti in metallo	180	38,3	60,7	-
Industrie meccaniche ed elettroniche	170	45,2	52,4	-
Altre industrie	70	67,1	32,9	-
Costruzioni	1.190	40,5	52,0	7,6
SERVIZI	6.010	38,0	58,8	3,1
Commercio	2.560	41,4	56,1	2,5
Servizi di alloggio e ristorazione; servizi turistici	1.510	26,6	70,0	3,4
Servizi di trasporto, logistica e magazzinaggio	340	46,4	49,6	-
Servizi informatici e delle telecomunicazioni	130	41,5	56,9	-
Servizi avanzati di supporto alle imprese	190	46,0	50,8	-
Servizi finanziari e assicurativi	110	65,8	34,2	-
Servizi operativi di supporto alle imprese e alle persone	330	43,1	56,0	-
Servizi alle persone	850	36,8	57,5	5,6
RIPARTIZIONE TERRITORIALE				
Puglia	85.580	41,4	55,2	3,5
ITALIA	1.382.990	46,5	50,8	2,7
CLASSE DIMENSIONALE				
1-9 dipendenti	7.070	37,6	58,4	4,0
10-49 dipendenti	790	50,6	48,0	-
50-249 dipendenti	170	42,2	52,6	-
250 dipendenti e oltre	200	55,3	42,1	-

* Le informazioni fanno riferimento alla data di realizzazione dell'indagine, dall'1 settembre al 15 settembre 2020

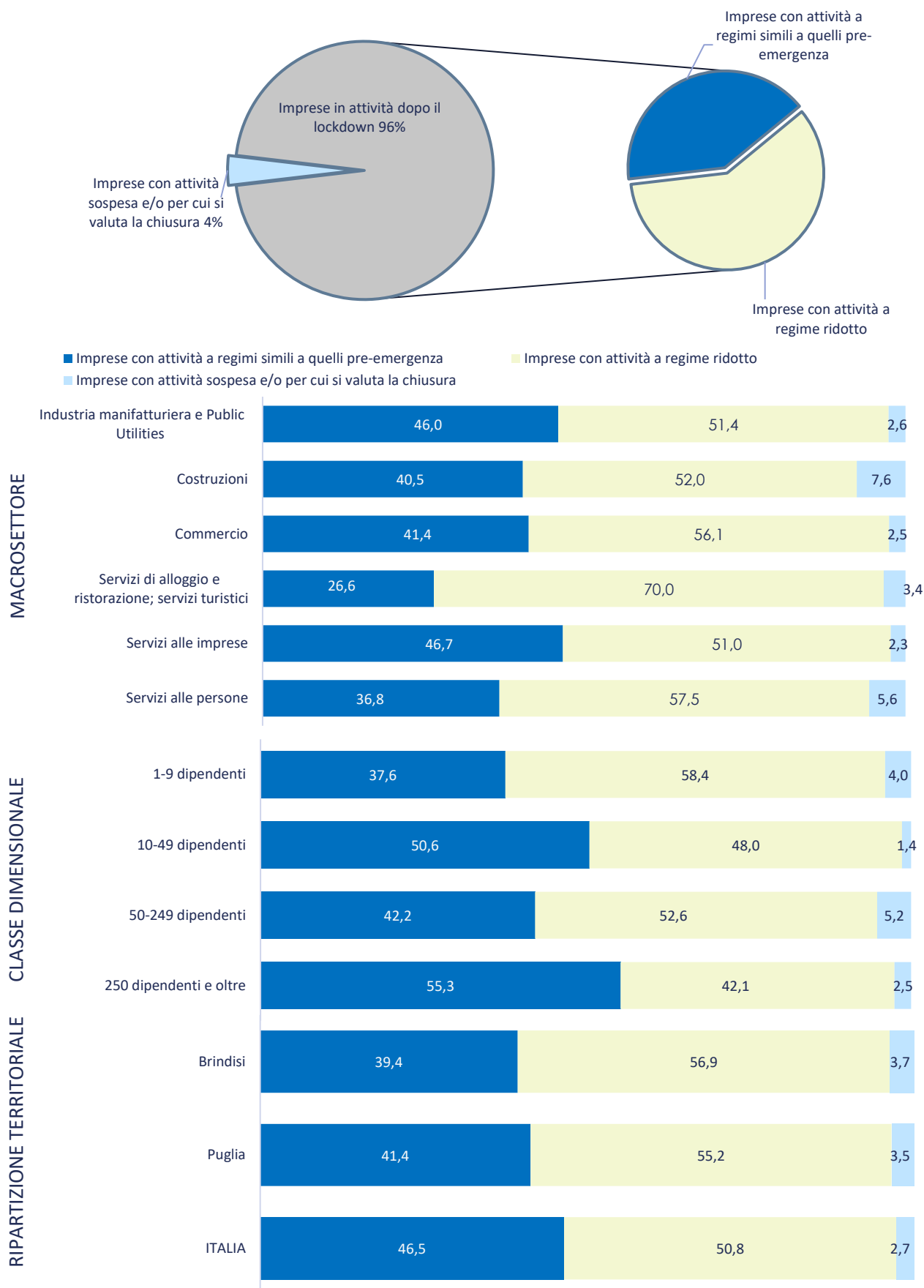
Il segno (--) indica l'assenza di entrate nell'incrocio indicato, il segno (-) un valore statisticamente non significativo. I totali comprendono comunque i dati non esposti.

Valori assoluti arrotondati alle decine. I totali possono non coincidere con la somma dei singoli valori.

Fonte: Unioncamere - ANPAL, Sistema Informativo Excelsior, 2020



Graph 1 - Situazione dell'impresa a seguito dell'emergenza sanitaria COVID-19* e delle disposizioni normative di lockdown, per settore, ripartizione territoriale e classe dimensionale (quote % sul totale imprese)



* Le informazioni fanno riferimento alla data di realizzazione dell'indagine, dall'1 settembre al 15 settembre 2020

**Tavola 2 - Periodo previsto dalle imprese, secondo le aspettative e conoscenze del mercato di riferimento, entro il quale l'attività potrà riprendere a livelli accettabili, per settore, ripartizione territoriale e classe dimensionale (quote % sulle imprese ancora in fase di recupero) ***

Brindisi

	Imprese ancora in fase di recupero	di cui, secondo il periodo di recupero previsto:		
		entro l'anno 2020	entro i primi 6 mesi del 2021	entro il secondo semestre 2021
TOTALE	7.110	1.270	2.420	3.420
		17,8	34,0	48,2
INDUSTRIA	1.910	20,8	41,0	38,3
Industrie alimentari, delle bevande e del tabacco	210	26,9	29,3	43,8
Industrie tessili, dell'abbigliamento e calzature	60	-	-	72,6
Industrie del legno e del mobile	90	-	51,8	29,4
Industrie della carta, cartotecnica e stampa	-	-	-	-
Industrie chimico-farmaceutiche, della plastica e della gomma	40	-	-	-
Industrie estrattive e della lavorazione dei minerali non metalliferi	90	25,6	28,9	45,6
Industrie metallurgiche e dei prodotti in metallo	170	14,5	47,6	38,0
Industrie meccaniche ed elettroniche	150	22,4	38,8	38,8
Altre industrie	50	-	45,7	43,5
Costruzioni	1.050	22,1	43,0	34,9
SERVIZI	5.190	16,8	31,4	51,8
Commercio	2.110	14,3	32,8	52,9
Servizi di alloggio e ristorazione; servizi turistici	1.460	12,2	33,6	54,2
Servizi di trasporto, logistica e magazzinaggio	270	23,0	24,1	52,9
Servizi informatici e delle telecomunicazioni	120	22,4	37,1	40,5
Servizi avanzati di supporto alle imprese	160	17,7	39,9	42,4
Servizi finanziari e assicurativi	70	-	-	59,4
Servizi operativi di supporto alle imprese e alle persone	260	11,6	30,5	57,9
Servizi alle persone	750	30,5	25,0	44,6
RIPARTIZIONE TERRITORIALE				
Puglia	72.730	18,3	35,8	45,9
ITALIA	1.166.580	17,2	35,9	46,9
CLASSE DIMENSIONALE				
1-9 dipendenti	6.170	18,0	34,4	47,6
10-49 dipendenti	650	18,2	31,4	50,4
50-249 dipendenti	140	16,4	30,0	53,6
250 dipendenti e oltre	140	-	30,1	58,0

* Le informazioni fanno riferimento alla data di realizzazione dell'indagine, dall'1 settembre al 15 settembre 2020

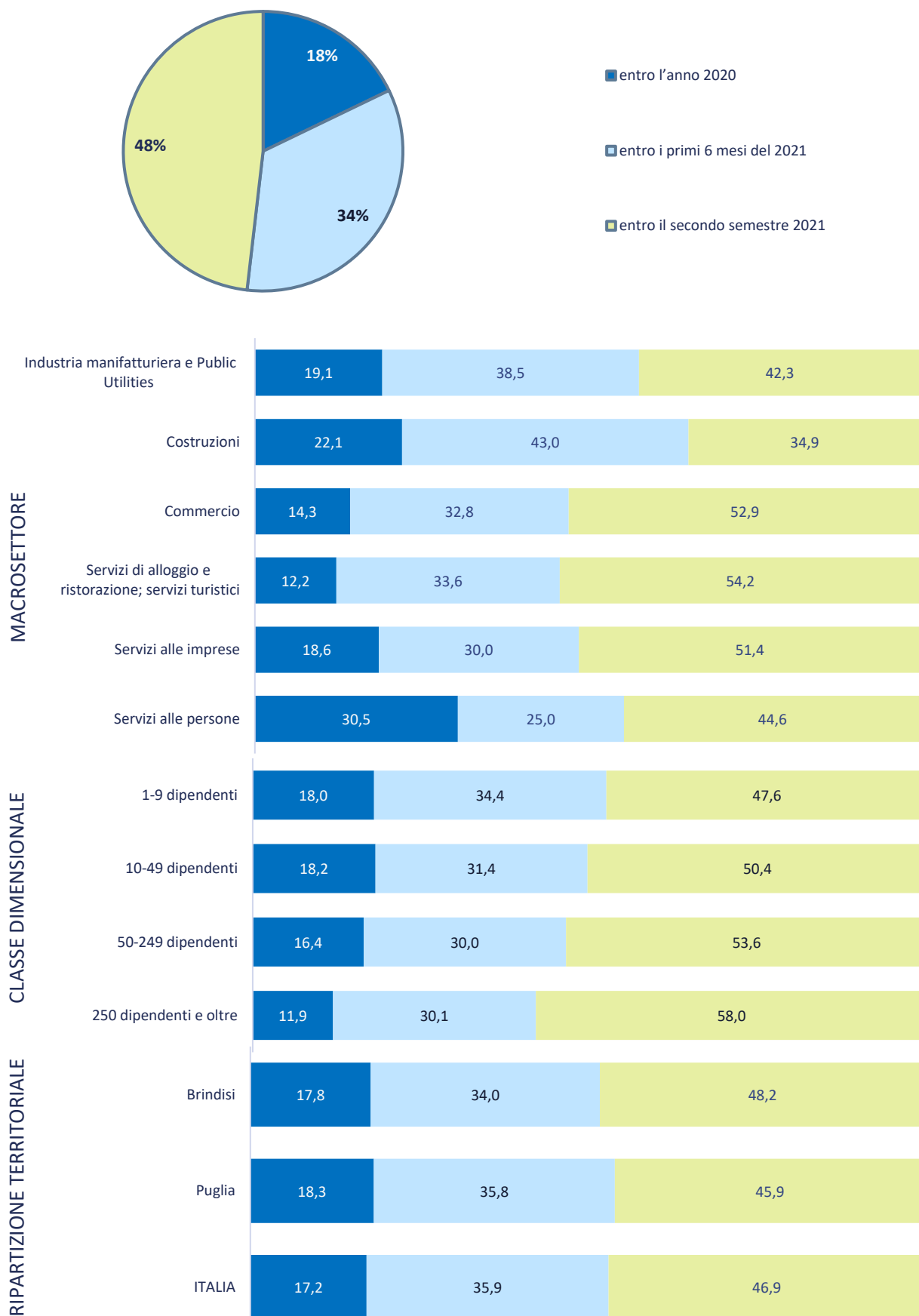
Il segno (--) indica l'assenza di entrate nell'incrocio indicato, il segno (-) un valore statisticamente non significativo. I totali comprendono comunque i dati non esposti.

Valori assoluti arrotondati alle decine. I totali possono non coincidere con la somma dei singoli valori.

Fonte: Unioncamere - ANPAL, Sistema Informativo Excelsior, 2020



Graph 2 - Periodo previsto dalle imprese, secondo le aspettative e conoscenze del mercato di riferimento, entro il quale l'attività potrà riprendere a livelli accettabili, per settore, ripartizione territoriale e classe dimensionale (quote % sulle Imprese ancora in fase di recupero)*



* Le informazioni fanno riferimento alla data di realizzazione dell'indagine, dall'1 settembre al 15 settembre 2020

**Tavola 3 - Imprese che prevedono di proseguire l'attività a seguito dell'emergenza sanitaria COVID-19 e previsioni di andamento occupazionale nel 2° semestre 2020 rispetto allo stesso periodo dell'anno precedente, per settore, ripartizione territoriale e classe dimensionale (quote % sulle imprese in attività)**

Brindisi

	Imprese in attività (v.a.)*	Andamento occupazionale		
		in diminuzione	stazionario	in aumento
TOTALE	8.120	1.150	6.730	250
		14,1	82,8	3,1
INDUSTRIA	2.180	10,3	83,5	6,2
Industrie alimentari, delle bevande e del tabacco	290	13,6	78,2	8,2
Industrie tessili, dell'abbigliamento e calzature	60	--	100,0	--
Industrie del legno e del mobile	90	-	97,7	-
Industrie della carta, cartotecnica e stampa	-	-	-	--
Industrie chimico-farmaceutiche, della plastica e della gomma	40	-	90,5	-
Industrie estrattive e della lavorazione dei minerali non metalliferi	90	-	88,2	-
Industrie metallurgiche e dei prodotti in metallo	180	-	87,8	-
Industrie meccaniche ed elettroniche	170	-	95,8	--
Altre industrie	70	-	83,6	-
Costruzioni	1.160	12,5	79,7	7,8
SERVIZI	5.940	15,5	82,6	1,9
Commercio	2.530	13,9	84,9	1,2
Servizi di alloggio e ristorazione; servizi turistici	1.500	29,2	68,7	2,1
Servizi di trasporto, logistica e magazzino	340	7,1	92,3	-
Servizi informatici e delle telecomunicazioni	130	-	96,9	-
Servizi avanzati di supporto alle imprese	190	-	89,7	-
Servizi finanziari e assicurativi	110	-	98,2	-
Servizi operativi di supporto alle imprese e alle persone	330	8,3	90,2	-
Servizi alle persone	820	8,9	87,9	3,2
RIPARTIZIONE TERRITORIALE				
Puglia	84.660	15,7	80,3	4,0
ITALIA	1.364.410	18,4	77,3	4,3
CLASSE DIMENSIONALE				
1-9 dipendenti	6.970	14,3	82,5	3,2
10-49 dipendenti	790	14,5	82,8	2,7
50-249 dipendenti	170	-	89,7	-
250 dipendenti e oltre	190	-	90,2	-

* Non sono comprese le imprese che sono in fase di valutazione della chiusura delle attività.

Il segno (--) indica l'assenza di entrate nell'incrocio indicato, il segno (-) un valore statisticamente non significativo. I totali comprendono comunque i dati non esposti.

Valori assoluti arrotondati alle decine. I totali possono non coincidere con la somma dei singoli valori.

**Tavola 4 - Imprese che prevedono di proseguire l'attività a seguito dell'emergenza sanitaria COVID-19 e che prevedono problemi di liquidità nei prossimi sei mesi, per settore, ripartizione territoriale e classe dimensionale (quote % sulle imprese in attività)***

Brindisi

	Imprese in attività (v.a.)**	Imprese senza problemi di liquidità*	Imprese con problemi di liquidità*
TOTALE	8.120	3.840 47,3	4.280 52,7
INDUSTRIA	2.180	47,0	53,0
Industrie alimentari, delle bevande e del tabacco	290	54,1	45,9
Industrie tessili, dell'abbigliamento e calzature	60	-	71,0
Industrie del legno e del mobile	90	33,0	67,0
Industrie della carta, cartotecnica e stampa	-	-	-
Industrie chimico-farmaceutiche, della plastica e della gomma	40	61,9	-
Industrie estrattive e della lavorazione dei minerali non metalliferi	90	46,2	53,8
Industrie metallurgiche e dei prodotti in metallo	180	37,0	63,0
Industrie meccaniche ed elettroniche	170	66,7	33,3
Altre industrie	70	46,6	53,4
Costruzioni	1.160	45,9	54,1
SERVIZI	5.940	47,5	52,5
Commercio	2.530	47,8	52,2
Servizi di alloggio e ristorazione; servizi turistici	1.500	36,5	63,5
Servizi di trasporto, logistica e magazzinaggio	340	54,3	45,7
Servizi informatici e delle telecomunicazioni	130	60,8	39,2
Servizi avanzati di supporto alle imprese	190	62,2	37,8
Servizi finanziari e assicurativi	110	73,0	27,0
Servizi operativi di supporto alle imprese e alle persone	330	48,9	51,1
Servizi alle persone	820	54,2	45,8
RIPARTIZIONE TERRITORIALE			
Puglia	84.660	47,1	52,9
ITALIA	1.364.410	50,6	49,4
CLASSE DIMENSIONALE			
1-9 dipendenti	6.970	46,2	53,8
10-49 dipendenti	790	52,0	48,0
50-249 dipendenti	170	58,2	41,8
250 dipendenti e oltre	190	60,1	39,9

* Le informazioni fanno riferimento alla data di realizzazione dell'indagine, dall'1 settembre al 15 settembre 2020

** Non sono comprese le imprese che sono in fase di valutazione della chiusura delle attività.

Il segno (-) indica l'assenza di entrate nell'incrocio indicato o un valore statisticamente non significativo. I totali comprendono comunque i dati non esposti.

Valori assoluti arrotondati alle decine. I totali possono non coincidere con la somma dei singoli valori.

Fonte: Unioncamere - ANPAL, Sistema Informativo Excelsior, 2020

SEZIONE B

Presenza sui mercati esteri e
investimenti digitali delle imprese
post emergenza sanitaria Covid19

**Tavola 5 - Situazione a seguito dell'emergenza sanitaria COVID-19 e delle disposizioni normative di lockdown e tempi previsti per il recupero* secondo la presenza delle imprese sui mercati esteri (quote % sul totale imprese)**

Brindisi

	Imprese totali	Imprese esportatrici	Imprese non esportatrici
SITUAZIONE DELL'IMPRESA			
Imprese in attività a regimi simili a quelli pre-emergenza	39,4	35,6	39,5
Imprese in attività a regime ridotto	56,9	61,4	56,7
Imprese con attività sospesa e/o per cui si valuta la chiusura	3,7	-	3,7
PERIODO DI RECUPERO PREVISTO			
Imprese ancora in fase di recupero:	86,3	86,2	86,3
<i>di cui, secondo il periodo di recupero previsto:</i>			
<i>(quote % su imprese ancora in fase di recupero)</i>			
<i>entro l'anno 2020</i>	17,8	9,3	18,2
<i>entro i primi 6 mesi del 2021</i>	34,0	40,9	33,7
<i>entro il secondo semestre 2021</i>	48,2	49,8	48,1

* Le informazioni fanno riferimento alla data di realizzazione dell'indagine, dall'1 settembre al 15 settembre 2020

Il segno (--) indica l'assenza di entrate nell'incrocio indicato, il segno (-) un valore statisticamente non significativo. I totali comprendono comunque i dati non esposti.

Fonte: Unioncamere - ANPAL, Sistema Informativo Excelsior, 2020

**Tavola 6 - Situazione a seguito dell'emergenza sanitaria COVID-19 e delle disposizioni normative di lockdown e tempi previsti per il recupero* secondo il grado di coinvolgimento delle imprese nella trasformazione digitale (quote % sul totale imprese)**

Brindisi

	Imprese totali	Imprese digitali ¹	Imprese in transizione digitale ¹	Imprese non digitali ¹
SITUAZIONE DELL'IMPRESA				
Imprese in attività a regimi simili a quelli pre-emergenza	39,4	43,0	38,7	37,1
Imprese in attività a regime ridotto	56,9	53,9	56,9	59,3
Imprese con attività sospesa e/o per cui si valuta la chiusura	3,7	3,1	4,5	3,6
PERIODO DI RECUPERO PREVISTO				
Imprese ancora in fase di recupero:	86,3	81,2	88,7	88,3
<i>di cui, secondo il periodo di recupero previsto:</i>				
<i>(quote % su imprese ancora in fase di recupero)</i>				
<i>entro l'anno 2020</i>	17,8	16,3	17,1	19,6
<i>entro i primi 6 mesi del 2021</i>	34,0	34,0	28,8	38,4
<i>entro il secondo semestre 2021</i>	48,2	49,7	54,2	42,0

1) Sono definite "digitali" quelle imprese che hanno adottato piani di investimenti integrati tra i diversi ambiti della trasformazione digitale. Sono definite "in transizione digitale" quelle imprese che hanno adottato piani di digitalizzazione in maniera non integrata tra i diversi ambiti. Sono definite "non digitali" quelle imprese che non hanno adottato piani di digitalizzazione.

* Le informazioni fanno riferimento alla data di realizzazione dell'indagine, dall'1 settembre al 15 settembre 2020

Il segno (--) indica l'assenza di entrate nell'incrocio indicato, il segno (-) un valore statisticamente non significativo. I totali comprendono comunque i dati non esposti.

Fonte: Unioncamere - ANPAL, Sistema Informativo Excelsior, 2020